



Biodi'Vert

# La nature, lieu d'éveil et de bien-être pour tous !

---

**Animations nature et  
projets d'aménagement,  
pour les personnes âgées  
en EHPAD**

# Introduction

---

## CONTEXTE DU PROJET

Notre ambition principale est de permettre l'accès à nature pour tous. Quel que soit son âge, son sexe, son niveau de compréhension, son parcours, ses capacités cognitives et sensorielles... Nous œuvrons chaque jour pour faciliter "l'accès" à la nature et à la sensibilisation à l'environnement, en emmenant la nature au sein des établissements ou en accompagnant le public en extérieur.



La nature est un lieu d'apaisement, de bien être, suscitant la curiosité, l'imaginaire et l'éveil des sens. C'est aussi un lieu d'échanges et d'apprentissage. La nature permet aussi de connecter les participants au monde qui les entoure et facilite le lien entre les personnes. Nous vous proposons de partager ces bienfaits avec les résidents. Pour cela, nous vous proposons des **animations clés en main** (à réaliser au sein de votre établissement ou en extérieur) mais aussi des **projets individuels internes** et répondant à vos besoins spécifiques (création de parcours sensoriels ou d'un jardin partagé, réalisation d'aménagements en faveur de la biodiversité...)



# Seniors et Nature !

Nous créons des projets sur mesure en fonction des besoins de l'équipe encadrante.

- Animations nature (ponctuelle ou régulière).
- Théâtre nature
- Projet "fils tendus entre hier et aujourd'hui".
- Projets d'aménagement de vos espaces.

# Sommaire

---

<b>QUI SOMMES-NOUS ?</b>	-----	<b>05</b>
<b>FOCUS "ANIMATIONS NATURE"</b>	-----	<b>06</b>
<b>BUDGÉTISATION ET TARIF</b>	-----	<b>07</b>
<b>1-ANIMATIONS NATURE</b>	-----	<b>08</b>
<b>2-THÉÂTRE NATURE</b>	-----	<b>11</b>
<b>3-PROJET "FILS TENDUS ENTRE HIER ET AUJOURD'HUI".</b>	-----	<b>14</b>
<b>4-PROJETS SPÉCIFIQUES</b>	-----	<b>18</b>
<b>APPROCHES PÉDAGOGIQUES</b>	-----	<b>19</b>
<b>CATALOGUE DES ANIMATIONS</b>	-----	<b>20</b>



# Biodi'Vert

---

## QUI SOMMES-NOUS ?



Créée en 2018 et riche aujourd'hui d'une équipe de 4 personnes, la société BIODI'VERT, S.A.S. LAMY'VERT a structuré et développé ses offres de service sur la base de 3 champs de compétences. Ces derniers sont fondés sur la connaissance et la préservation de la biodiversité.

**Premier champ de compétences :** La formation professionnelle continue à destination d'agents de collectivités, d'élus territoriaux, d'agriculteurs, de techniciens et d'ingénieurs (écogardes...).

**Deuxième champ de compétences :** Le diagnostic écologique, la coordination et la mise en œuvre de projets environnementaux.

**Troisième champ de compétences :** L'éducation à la nature à destination des publics scolaires, du grand public, des seniors et des enfants de centres de loisirs...

# Focus sur les animations nature

---



Clara, animatrice nature, s'occupe du pôle "éducation à la nature et valorisation environnementale". Elle intervient depuis plus de 8 ans sur le secteur Drôme, Ardèche dans le but de sensibiliser les jeunes et les moins jeunes à la biodiversité locale. Elle intervient principalement dans les établissements scolaires, les centres de loisirs et lors d'évènements nationaux (S.N.U, fêtes de la nature...).



Dans un soucis d'inclusion et suite à un projet réalisé en EHPAD, elle développe ses projets nature afin de les proposer aux seniors. Elle adapte ses interventions pour répondre aux exigences et aux besoins des participants et de l'équipe encadrante. Elle propose de nombreux thèmes et crée des animations et des projets sur mesure en fonction de la demande des équipes et de son public. Ces animations s'adaptent en fonction des capacités sensorielles et cognitives des participants. Les supports et les outils se veulent pédagogiques et interactifs afin de faciliter la compréhension.



# Budgétisation et tarifs

---



Projets rédigés pour des groupes de 5 personnes (pour la qualité, la pertinence des apports et l'accompagnement spécifique des besoins de chaque résident).

Durée d'une séance 1h00 à 1h30 par groupe de 5-6 selon les thématiques et les activités.  
Prix forfaitaire : 100 €/ séance d'une heure (entre 16 € et 20 € par personne par séance)



Les prix englobent les échanges préalables avec les structures, les déplacements pour les animations, l'installation –le cas échéant- du matériel d'intervention, la mise à disposition du matériel pédagogique et des supports.

Interventions ponctuelles ou en progression (interventions planifiées sur 1 mois, 1 trimestre, 1 semestre, 1 an...)

Fréquence d'intervention pressentie (en progression) : 2 fois par mois pour chaque groupe.



Pour les projets spécifiques (parcours sensoriels, jardin zen, jardin partagé...) nous vous prions de revenir vers nous afin d'établir un devis.

Selon les activités choisies des fréquences et des durées seront proposées.

# 1-Animations nature

“LA NATURE POUR TOUS !”

La nature et les éléments qui la composent sont source d'éveil, de développement des sens et de reconnexion avec soi. Un peu comme une échappatoire, la nature peut apporter un grand nombre de bienfaits.

Le plan d'animation et de sensibilisation général vous permet de choisir entre des interventions ponctuelles et des interventions en progression. Les thématiques peuvent être traitées avec des entrées par espace (la mare, la forêt, la rivière, la montagne...), par espèce (oiseaux, insectes, mammifères...) ou par approches sensorielles (le toucher, l'ouïe, l'odorat...).

Les démarches et outils sont multiples (différentes approches et ateliers sur une même thématique) et adaptés aux différents publics visés. Les animations sont construites en fonction des besoins de l'équipe encadrante.

Les outils et supports utilisés se veulent interactifs et permettent aux personnes d'être acteurs des animations.

- ✓ Inclusion
- ✓ Innovation
- ✓ Echange
- ✓ Collaboration
- ✓ Partage



# “ANIMATIONS NATURE ET EHPAD”

## Prérequis et publics visés

Les activités proposées doivent permettre de viser un public large. Elles nécessitent, toutefois, pour ceux qui veulent être dans une posture de pratique et de création (l'observation est possible), des capacités motrices même un peu altérées (utilisation de tournevis, de pinceaux, de crayons, de colle) et sensorielles (toucher, odorat, vue...). De la même manière ceux qui désirent participer à des balades sensorielles et/ou naturalistes doivent être en capacité de la faire (fauteuils, cannes...évidemment possibles).

## Les objectifs opérationnels des activités nature sont :

- De mieux connaître les enjeux actuels liés à la protection de la nature
- De mieux appréhender les gestes quotidiens favorables à la biodiversité
- De favoriser la curiosité, les sens et l'observation
- De favoriser la posture des participants (j'agis pour la nature et les générations futures)
- De favoriser la motricité (je réalise des abris à insectes, des mangeoires...)
- De favoriser la créativité
- De favoriser la mémoire (je reconnais les espèces, je répète les actions favorables...)
- De favoriser l'image de soi par l'implication dans un projet collectif de valorisation ou de préservation
- De permettre à chacun de gagner en assurance, en confiance en soi lors de son expression
- De favoriser l'expression corporelle et/ou orale de chacun
- De favoriser la cohésion de groupe, de faire « troupe »
- De travailler sur la construction de textes, d'idées
- De participer à l'élaboration d'une création collective
- De valoriser la personne et le travail des personnes du groupe
- De faire du lien avec les autres générations

## Type d'activités en lien avec les objectifs :

Généralités : activités d'observation, activités pratiques, sensorielles... permettant de conserver la curiosité, de continuer à travailler les connaissances, l'échange, la motricité, la mémoire, l'observation, le savoir-faire (l'application de gestes techniques simples...), le savoir-être (aider à la protection de la nature), l'image de soi (je suis encore utile et j'agis...). Ces activités peuvent aussi rompre la monotonie et l'isolement pour certains résidents (attirer les oiseaux à sa fenêtre, élever des auxiliaires de culture, s'occuper d'un aquarium, observer des poules ...)

**Vous trouverez le catalogues des animations clés en main p.20**

# “ANIMATIONS NATURE ET EHPAD”

## **Durée, fréquence et logistique des activités**

*(Durée et fréquence pressenties des activités)*

Durée d'une séquence : 1h30 environ (en scindant les séquences en plusieurs activités pour s'adapter à la chronobiologie et aux besoins, possibilités... des publics visés)

Fréquence : ce type d'activités peut se concevoir ponctuellement (1 fois, 2 fois...dans l'année) ou en progression (1 fois par semaine/ 1 fois par mois/ 2 fois par mois...) selon les attentes des structures. Ainsi, les résidents peuvent réaliser une activité ou un aménagement ou s'inscrire dans une activité régulière (hebdomadaire, mensuelle...) avec chaque fois, possiblement, un nouveau projet de réalisation.

### Logistique de ce projet

Une salle ou un espace suffisant (avec des tables et des chaises) pour permettre à un groupe de faire des activités pratiques

Si le lieu le permet, un petit espace extérieur (type cour, parc, jardinet...) pour installer des réalisations ou faire des activités sensorielles...

## **La valorisation des activités**

*(La valorisation des séquences sur les activités nature)*

Les séquences réalisées autour des activités nature peuvent permettre, en termes de production :

-la réalisation d'aménagements favorables aux espèces ou à la nature. Ainsi, les activités de conception, de construction, de mise en place ... de nichoirs, mangeoires, gîtes à insectes ou à chiroptères..., jardins... peuvent donner lieu à des implantations sur site ou être « transmises » à d'autres (écoles, associations, communes, IME...)

-la réalisation de livret sur les bonnes pratiques pour préserver les espèces, les milieux, le climat... (en utilisant la mémoire, les connaissances acquises, les éléments travailler...) pour les transmettre à l'environnement proche (famille, amis...) ou aux habitants de la commune (espaces verts, écoles, IME...)

Ces valorisations doivent aussi permettre de travailler sur l'image de soi, sur le maintien des acquis (mémoire, motricité, curiosité...), sur le lien (j'agis pour la collectivité et le bien commun) avec les autres générations... On peut ainsi évaluer la pertinence et la possibilité de faire des actions « communes » avec d'autres publics (écoles, IME, personnels territoriaux...) lors des séquences de valorisation.

# 2- Théâtre nature

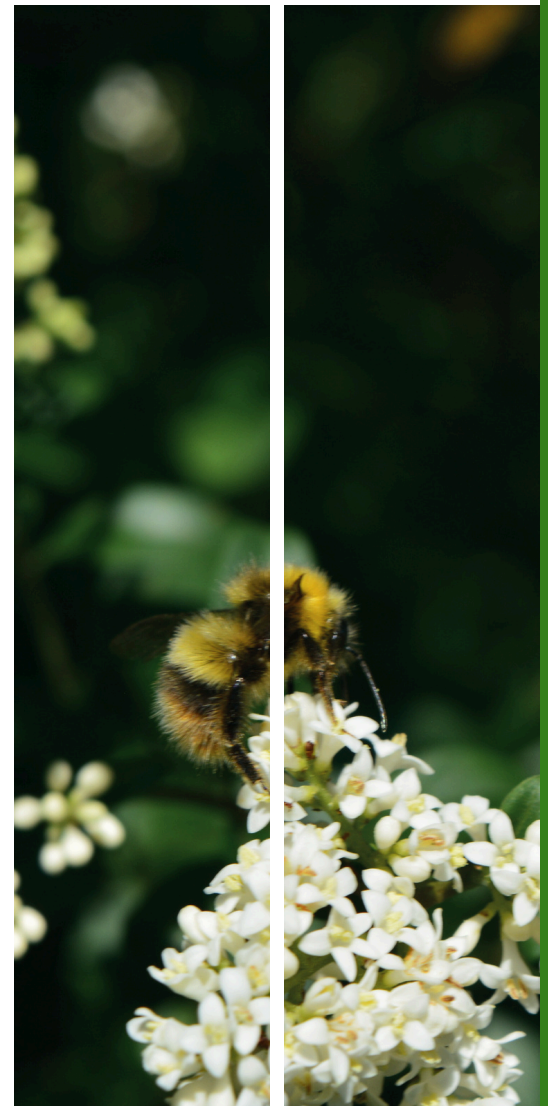
---

## “LA NATURE POUR TOUS !”

L'activité “théâtre nature” vise à faire une activité théâtrale tout en développant ses connaissances sur la nature et l'environnement. Ainsi, les participants découvrent ou renforcent leur connaissances et leur compréhension des enjeux écologiques actuels (menaces sur l'environnement, biodiversité locale, flore locale, préservation des ressources, espèces ou espaces à protéger...) par le biais de lectures théâtralisées, de créations de textes, de mémorisation ou de lecture de dialogues, de scènes...Ils mettent en scène ou participent à la construction d'un petit spectacle sur la thématique choisie.

Ce spectacle est valorisable de différentes manières, en fonction des souhaits des commanditaires.

**Objectifs :** La démarche de théâtre nature porte avant tout sur les bienfaits apportés aux participants. L'important est que la personne participant à l'activité découvre le monde du théâtre, développe sa curiosité, son imaginaire et ses connaissances sur le patrimoine naturel environnant, développe sa confiance en elle, son envie de partager, de communiquer et puisse éventuellement aborder une forme d'épanouissement. La pratique du théâtre permet de travailler sur la mémoire et l'imaginaire. Le choix de sensibiliser à la préservation de l'environnement est aussi lié à une envie d'ancrer les participants dans les enjeux actuels et leur permettre, le cas échéant, d'avoir des passerelles intergénérationnelles avec d'autres publics (familles, écoles, communes, IME...)



# “THÉÂTRE NATURE ET EHPAD”

## **Prérequis et publics visés**

Les activités proposées doivent permettre de viser un public large puisqu'elles nécessitent peu de prérequis. En effet, en adaptant les approches (textes construits par les participants ou textes proposés par notre société, mémorisation des dialogues ou lecture théâtralisée de textes, rôles et interventions adaptables...), une proportion importante des résidents peut accéder à cette activité.

## **Les objectifs opérationnels du théâtre nature :**

L'activité théâtre nature doit permettre aux personnes visées :

- De mieux connaître les enjeux liés à la protection de la nature
- De mieux appréhender les gestes quotidiens favorables à la biodiversité
- De développer sa confiance en soi, son assurance et son estime de soi
- De favoriser l'expression corporelle et/ou orale de chacun
- De favoriser la créativité, la mémoire, l'expression, la posture, ... de chacun
- De faire du lien et de favoriser l'implication de chacun dans un projet collectif de valorisation
- De favoriser la cohésion de groupe, de faire « troupe »
- De travailler sur la construction de textes, d'idées
- De participer à l'élaboration d'une création collective
- De valoriser la personne et le travail des personnes du groupe
- De faire du lien avec les autres générations

## **Les thématiques possibles**

L'activité théâtre nature est déclinable à toutes les thématiques traitées dans l'éducation à l'environnement (animations nature). Elle peut ainsi traiter d'espèces (les oiseaux, les chiroptères, les mammifères, la faune locale...), de milieux (les montagnes, les forêts, les zones humides, les milieux ouverts, les milieux agricoles...), de problématiques environnementales (le changement climatique, l'eau, la pollution, les déchets, le tri et le compostage...) ou de questions sociétales plus large (la différence, le vivre ensemble, les relations intergénérationnelles...).

Elle permet aussi de travailler les sens, l'expression orale, l'écriture et la lecture de textes, la mémoire, la transmission des connaissances et des compétences... sur des thématiques naturalistes et sur des enjeux d'actualité.

## **La valorisation des séquences sur le théâtre nature : un spectacle**

L'activité théâtre nature a pour vocation, notamment, de permettre la présentation d'un spectacle –sous forme de lecture théâtralisée ou de scénettes mémorisées...-. Ce spectacle de valorisation, mis en œuvre par les publics visés, peut être présenté devant un groupe choisi par le commanditaire ou suggéré par nous.

# “THÉÂTRE NATURE ET EHPAD”

## **Durée, fréquence et logistique des activités**

*(Durée et fréquence pressenties des activités)*

Durée d'une séquence : 1h30 environ (en scindant les séquences en plusieurs activités pour s'adapter à la chronobiologie et aux besoins, possibilités... des publics visés). L'intérêt de l'étalement des séances est de permettre la ré exploitation, par le public, des éléments vus, de créer un lien plus intéressant, de limiter la « lourdeur » d'une séquence en continu.

Fréquence : ce type d'activités se conçoit en progression, sur une période plus ou moins longue (en fonction du public et du commanditaire). L'activité serait hebdomadaire ou bi mensuelle. Il faut envisager 6 séances pour aboutir à la création d'un petit spectacle (et différents spectacles peuvent être construits pendant l'année) ou 8 à 10 séances pour un spectacle plus long (ou partiellement construit par les résidents...).

### Logistique de ce projet

Une salle ou un espace suffisant (avec des chaises et éventuellement des tables ou pouvant permettre l'installation de pupitres que nous amenons) pour permettre à un groupe de découvrir une thématique naturaliste faire de l'écriture ou de la lecture de textes, des échauffements corps/ voix, des répétitions... Pour la valorisation, une salle permettant l'installation de petits décors (amenés par nos soins), des acteurs et du public.

## **Déroulé type :**

*(Le déroulé est évidemment adaptable en fonction du public.)*

Séance 1 : prise de contact, présentation du projet, découverte de la thématique naturaliste (animation), échanges

Séance 2 : découverte et choix des textes ou début d'écriture de textes. Echauffements corps/ voix. Travail de mémorisation pour la séquence suivante (le cas échéant)

Séance 3 : travail corps/ voix. Lecture théâtralisée de textes et échanges sur la mise en scène. Ecriture de textes le cas échéant. Travail de mémorisation pour la séquence suivante le cas échéant)

Séance 4 : travail corps/ voix. Lecture théâtralisée de textes et/ou mise en scène des textes mémorisés. Travail de mémorisation pour la séquence suivante le cas échéant)

Séance 5 : travail corps/ voix. Mise en scène du spectacle. Lecture théâtralisée de textes et/ou mise en scène des textes mémorisés. Travail de mémorisation pour la séquence suivante le cas échéant)

Séance 6 : travail corps/ voix. Répétition générale. Spectacle

# 3- Projet “fils tendus entre hier et aujourd’hui”

## “LA NATURE POUR TOUS !”

Dans l’activité « fils tendus entre hier et aujourd’hui » les participants découvrent ou renforcent leurs connaissances et leur compréhension des enjeux écologiques actuels (menaces sur l’environnement, biodiversité locale, flore locale, préservation des ressources, espèces ou espaces à protéger...) et travaillent leur mémoire pour transmettre leurs connaissances, leurs préoccupations, leurs savoirs, leurs préconisations et leur vécu aux autres générations.

Ainsi, par le biais de lectures de textes qu’ils enrichissent de leur vécu personnel, les résidents développent leur assurance, leur expression (participation aux lectures, chansons...), leurs interactions avec le groupe et leur intégration (projet commun), leur mémoire (faits historiques et personnels marquants, modes de vie et de déplacement, pratiques culturelles, évolution des paysages, chansons ou poèmes de chaque époque, scolarité, ressentis...). Ils s’ancrent aussi dans l’actualité (enjeux environnementaux), créent un lien avec leur passé (leur vécu, les évolutions), créent du lien social et intergénérationnel (production pour leurs enfants et petits-enfants, pour les écoles, leur commune...). La valorisation est modulable et adaptable aux attentes (création d’un album, d’un spectacle, d’un livret...).

Dans le cas d’une valorisation scénique de ce projet (spectacle, lecture théâtralisée...), l’activité « fils tendus entre hier et aujourd’hui » reprend globalement les objectifs et enjeux du théâtre nature.

Ce spectacle est, lui aussi, valorisable de différentes manières, en fonction des souhaits des commanditaires (pour les autres résidents, pour les familles, devant d’autres publics...).

- ✓ Inclusion
- ✓ Innovation
- ✓ Echange
- ✓ Collaboration
- ✓ Partage



# “FILS TENDUS ENTRE HIER ET AUJOURD’HUI”

## Principaux objectifs de cette activité

La démarche du fil tendu porte évidemment sur les bienfaits apportés aux participants mais aussi sur l'importance de la transmission (devoir de mémoire, apports pour les générations futures, liens avec les générations, avec l'environnement local...).

L'important est que la personne participant à l'activité, notamment,

- développe ou maintienne sa curiosité, son imaginaire, ses connaissances sur la nature,
- développe sa confiance en elle, son estime de soi, sa mémoire, son expression
- stimule son envie de partager, de communiquer, de transmettre
- valorise son vécu, son expérience et ses connaissances
- véhicule ses émotions
- passer un moment agréable de partage

## Proposition de différentes valorisations pour l'activité

Les valorisations proposées (choisies par les participants et la structure) vont dans le même sens. Ainsi, on peut choisir une valorisation sous forme de **spectacle** ou sous forme d'**album** (individuel ou collectif). La pratique du théâtre permet de travailler notamment sur la mémoire et l'imaginaire et de transmettre à d'autres des émotions, des questionnements, des savoirs...

La création d'un album, d'un livret... permet de transmettre une trace écrite et visuelle à ses proches, à d'autres générations, à d'autres publics ... son expérience, son vécu, son ressenti, son analyse...

Le choix de thématiques environnementales est aussi lié aux bienfaits générés par les activités « nature », à une envie d'ancrer les participants dans les enjeux actuels et à leur permettre de créer du lien, à faciliter la transmission de leurs savoirs (comment c'était avant...), savoir-être (comment on réagissait, comment on économisait les ressources...), savoir-faire (comment on travaillait, comment on s'organisait...)

Ce sont des thématiques et une activité propices aux passerelles intergénérationnelles et aux liens avec d'autres publics (écoles, communes, IME...)

## Prérequis et publics visés

Les activités proposées doivent permettre de viser un public large puisqu'elles nécessitent peu de prérequis. En effet, en adaptant les approches (textes pré construits et enrichis par les participants en fonction de leurs capacités), écriture, lecture (théâtralisée ou non), expression, mémorisation de chansons, de dialogues, de textes... une proportion importante des résidents peut accéder à cette activité.

## “FILS TENDUS ENTRE HIER ET AUJOURD’HUI”

### L’activité « fils tendus entre hier et aujourd’hui »

Le type de séance pressenti, et les activités proposées.

Co-construction ou lecture de textes faisant du lien entre les histoires et les modes de vie d’hier et ceux d’aujourd’hui. Les textes initiaux proposés par nos services, peuvent être enrichis par les expériences, souvenirs, chansons... des personnes participant à l’atelier.

### Exemple de texte avec enrichissements :

1945. C’est la fin de la guerre. Les alliés sont en France, l’Allemagne est vaincue. Le pays est détruit, il faut le reconstruire. Mais l’espoir d’un monde nouveau apparaît. Les femmes vont voter (enfin). C’est le début du baby-boom. Les naissances sont nombreuses. On demande aux agriculteurs de produire plus pour nourrir le pays. On entre dans l’ère de la mécanisation généralisée et des cultures intensives et spécialisées. J’étais (ou je n’étais pas) né(e) à cette époque. . Ma famille habitait à... Mes parents étaient... A la radio, on passait.... J’ai (ou je n’ai pas) de souvenirs de cette période. Je me rappelle notamment de... Ma mère (mon père, ma sœur...) disait de ce Noël 1945 qu’ils avaient ... (partagé leur première orange...).

1960. De Gaulle est Président de la France depuis 2 ans. C’est la guerre en Algérie et l’instabilité ministérielle qui ont occasionné son retour. Les jeunes sont nombreux. Ils veulent s’émanciper, avoir plus de libertés. Les femmes se battent encore pour l’égalité. L’Europe a quelques années. Les agriculteurs sont moins nombreux mais les productions ont augmenté. Les paysages changent. Les villes ont grandi. Les immeubles apparaissent partout. Les voitures sont nombreuses. L’électroménager arrive dans les maisons. A la radio, on écoute... J’ai ... ans. J’habite toujours (ou je n’habite plus)... J’ai (ou je n’ai pas) ... frères et sœurs. Je suis... (à l’école, au collège, au lycée, dans la vie active). Je me rappelle notamment de... J’adore... (un plat). J’aime... (une personne, un groupe...). L’écologie ? On n’en parle pas. Il y a des insectes, des oiseaux... partout (ou dans mon jardin, dans les champs...). Mais nous, on fait attention à ... car...

1980...

On sollicite les participants sur leur vécu. On fait du lien avec l’histoire. On fait du lien avec le groupe. En fonction de leurs capacités, on a un enrichissement personnel plus ou moins dense, adapté (une chanson, un souvenir, une écoute des histoires des autres...)

# “FILS TENDUS ENTRE HIER ET AUJOURD’HUI”

## **Une activité qui fait aussi du lien avec la nature**

Textes et enrichissements parlant de l'alimentation, des pratiques agricoles, des paysages, de la faune, de la flore, de l'usage des plantes... du climat, des transports, de l'habitat. Le support choisi, co-construit par les publics et valorisé auprès d'autres publics (groupe, résidents de la structure, familles, écoles...) peut concerner de multiples sujets. Il peut ainsi être un fil tendu entre hier et aujourd'hui, permettre, par la connaissance, le vécu, les expériences et les compétences des générations plus âgées, d'apporter des réponses à des problématiques actuelles (transport, gaspillage, jardinage, consommation, pollution...)...

## **Durée, fréquence et logistique des interventions**

Concevoir des interventions en « progression » pour ce projet, à raison d'1h30 par semaine pendant 6 semaines -au minimum- en fonction du public. L'intérêt de l'étalement des séances est de permettre la ré exploitation, par le public, des éléments vus, de créer un lien plus intéressant, de limiter la « lourdeur » d'une séquence en continu.

Selon les besoins, attentes, capacités, souhaits... des participants, selon le choix de valorisation, la durée de l'activité dans l'année est modulable.

## **Durée et fréquence pressenties des interventions**

Durée d'une séquence: 1h30 environ (en scindant les séquences en plusieurs activités pour s'adapter à la chronobiologie et aux besoins, possibilités... des publics visés).

Fréquence : ce type d'activités se conçoit en progression, sur une période plus ou moins longue (en fonction du public et du commanditaire). L'activité serait hebdomadaire ou bi mensuelle. Il faut envisager 6 séances pour aboutir à la création d'un petit spectacle (et différents spectacles peuvent être construits pendant l'année) ou 8 à 10 séances pour un spectacle plus long (ou con construit par les résidents...). Il faut envisager la même longueur pour la réaliser d'un album.

## **Logistique de ce projet**

Une salle ou un espace suffisant (avec des chaises et éventuellement des tables ou pouvant permettre l'installation de pupitres que nous amenons) pour permettre à un groupe de découvrir une thématique naturaliste faire de l'écriture ou de la lecture de textes, des échauffements corps/ voix, des répétitions... Pour la valorisation, une salle permettant l'installation de petits décors (amenés par nos soins), des acteurs et du public.

# 4-Projet spécifique

## “LA NATURE POUR TOUS”

Amener la nature aux résidents, c'est le but des projets spécifiques.

En effet, pour permettre l'accès à tous et profiter d'un endroit calme et relié à la nature, nous vous proposons de créer des projets uniques à votre établissement. Travaillant avec de nombreux professionnels de l'environnement et de l'aménagement des espaces, ces projets sont réfléchis en amont avec vos équipes.

### Différents projets peuvent être menés et mis en place :

- Les parcours sensoriels
- Les jardins partagés
- Les jardins zen
- Les aménagements en faveur de la biodiversité (nichoirs à oiseaux, mangeoires, gîtes à insectes, gîtes à chiroptères...)
- Les sentiers pédagogiques (avec panneaux)

✓ **Inclusion**

✓ **Innovation**

✓ **Echange**

✓ **Collaboration**

✓ **Partage**



# Approches pédagogiques

## L'ADAPTATION COMME MAÎTRE MOT !



### IMAGINAIRE

Atmosphère, ambiance.



### CONCEPTUELLE

Découverte collective sans contact direct.



### PRAGMATIQUE

Prendre en compte le concret des choses.



### SCIENTIFIQUE

Aborder le sujet selon un protocole bien précis.



### EMOTIONNELLE

Qui touche aux émotions.



### CORPORELLE

Utilisation de son corps.



### COMPORTEMENTALE

Modification du comportement.



### ARTISTIQUE

Contact direct avec l'élément.



### SPORTIVE

Activité physique.



### LUDIQUE

Transmettre par le plaisir et la détente.



### SENSORIELLE

Utiliser les 5 sens.



### EXPÉRIMENTALE

Par le biais d'expériences.



### DESCRIPTIVE

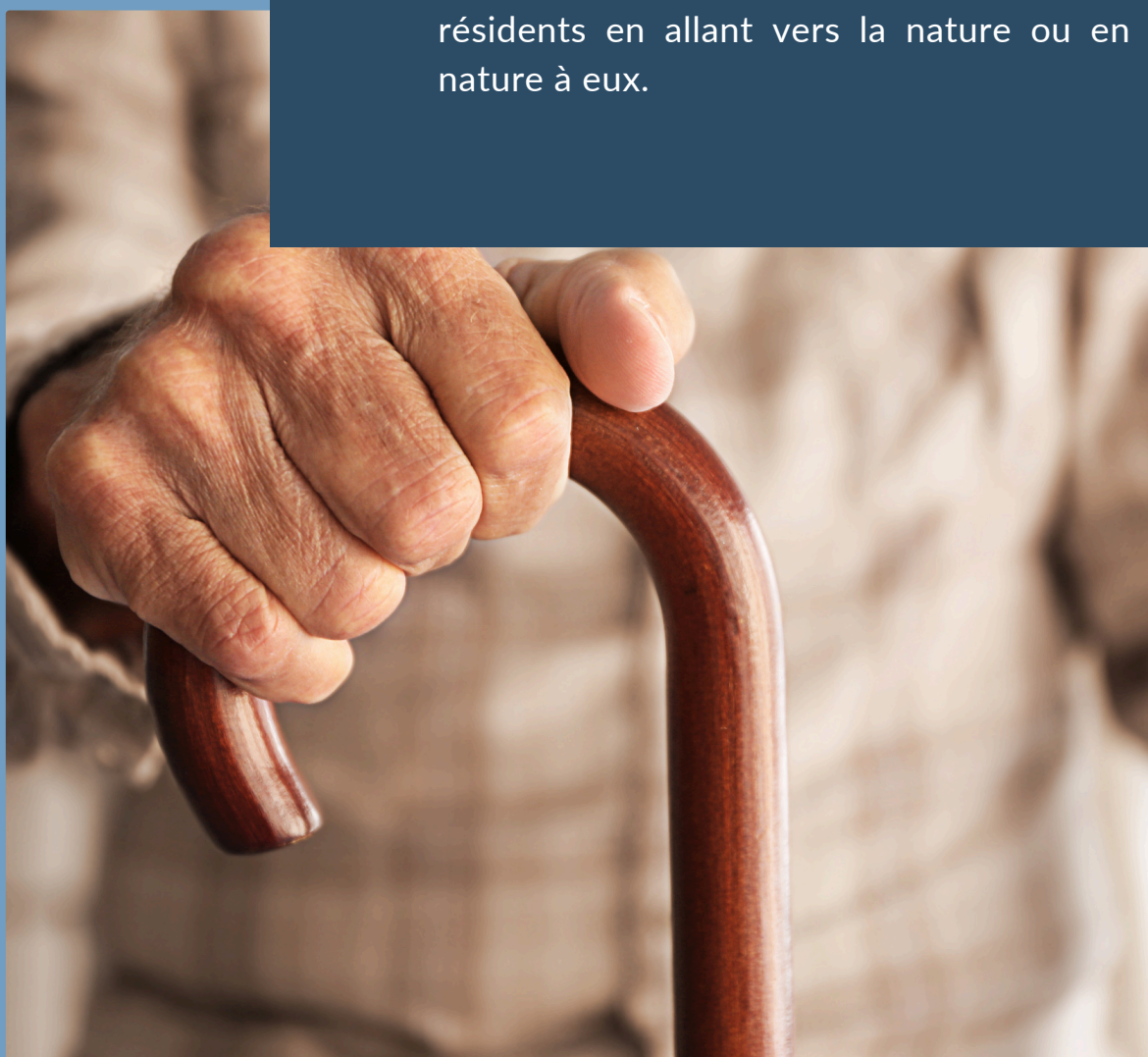
Lister les éléments qui nous entourent.



# “Des animations nature adaptées”

Les animations qui vous sont proposées sur les pages suivantes, sont complètement adaptables et modulables. De plus, d'autres thèmes sont envisageables, ainsi que d'autres approches pédagogiques. Ce catalogue a pour but de vous présenter les activités pouvant être réalisées avec des seniors.

Mon objectif est de faire découvrir la nature aux résidents en allant vers la nature ou en emmenant la nature à eux.



# La biodiversité locale



## “JE DÉCOUVRE LES ÉLÉMENTS QUI M’ENTOURENT”

Déclinable sous différentes approches :

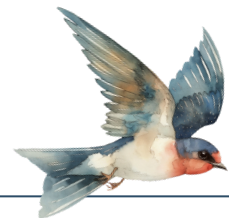
- **Imaginaire** : plonger les personnes âgées dans un monde plus ou moins imaginaire, dans lequel elles découvriront les animaux locaux.
- **Artistique et sensorielle** : découvrir la faune locale en écoutant les cris et les chants des oiseaux, en touchant le pelage des mammifères (grâce à des animaux naturalisés), en observant des bois, des cornes...
- **Manuelle** : fabriquer les empreintes de la faune locale en pâte à sel. Réaliser des peintures avec des pochoirs ou des affiches pour décorer les chambres...
- **Scientifique et cognitive** : pour les personnes qui le peuvent et qui le veulent, découvrir la biologie des espèces locale de manière ludique.
- **Sportive et sensorielle** : découvrir la faune et la nature en réalisant une balade autour de l'établissement ou dans un lieu naturel emblématique du département. Le lieu de la sortie sera à définir avec l'équipe. Le but de cette balade est de mettre en éveil les sens des résidents en écoutant les bruits de la nature, en observant et en recherchant les traces et les indices de présence de la faune locale et/ou en récoltant des éléments naturels. Cette animation “balade” peut être réalisée de façon ponctuelle ou régulière en fonction des saisons par exemple.



Durée : 15 min à 3 heures  
Matériel : animaux naturalisés, oiseaux  
bois, jumelles, monoculaires, bois, cornes,  
empreintes et outils naturalistes en  
résine... histoires et contes...



# Les oiseaux



## “JE DÉCOUVRE LES ÉLÉMENTS QUI M’ENTOURENT”

Déclinable sous différentes approches :

- **Artistique** : découvrir les oiseaux locaux grâce à de nombreux supports pédagogiques (panneaux interactifs, oiseaux en bois...)
- **Sensorielle** : reconnaissance sonore et visuelle des oiseaux. Découvrir les oiseaux en touchant des plumes, en écoutant les chants, en observant différentes espèces sur des images
- **Manuelle** : fabriquer les empreintes des oiseaux locaux en pâte à sel. Fabriquer des nichoirs ou des mangeoires à oiseaux et les installer autour de l'établissement ou sur les volets/balcons des résidents.
- **Scientifique et cognitive** : pour les personnes qui le peuvent et qui le veulent, découvrir la biologie des oiseaux locaux, la migration... de manière ludique.
- **Sportive et sensorielle** : découvrir les oiseaux en réalisant une balade autour de l'établissement ou dans un lieu naturel emblématique du département. Le but de cette balade est de faire découvrir la nature aux résidents. Lors de cette animation les résidents pourront écouter le chant des oiseaux et les observer avec des monoculaires.



Durée : 15 min à 3 heures

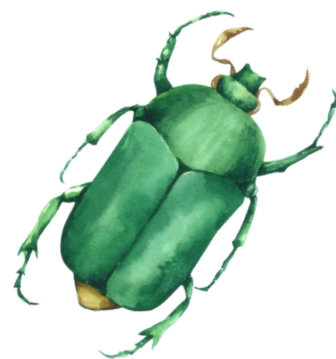
Matériel : oiseaux bois, jumelles, monoculaires, histoires, empreintes et outils naturalistes en résine, plumes, appeaux ..

# Les insectes et petites bêtes

## “JE DÉCOUVRE LES ÉLÉMENTS QUI M’ENTOURENT”

Déclinable sous différentes approches :

- **Manuelle** : fabriquer des hôtels à insectes puis les installer autour de l'établissement pour favoriser la venue des insectes locaux et faciliter leur reproduction et les aider à passer au mieux l'hiver.
- **Scientifique et cognitive** : pour les personnes qui le peuvent et qui le veulent, découvrir le cycle de développement des insectes, comment reconnaître un insecte, et les grands rôles écologiques de ces petites bêtes.
- **Sportive et sensorielle** : découvrir les insectes en réalisant une balade autour de l'établissement ou dans un lieu naturel emblématique du département. Lors de cette balade, les résidents pourront capturer et observer les insectes locaux grâce à du matériel naturaliste. Des loupes, des boîtes-loupes et des filets seront mis à disposition pour tenter de capturer les insectes et les arachnides



Durée : 15 min à 3 heures

Matériel : sujets insectes plastiques, fiches espèces imagées, boîtes loupes, microscopes, loupes, filets de capture, boîtes de capture...

# Les balades sensorielles

“JE TOUCHE, JE SENS, J’ÉCOUTE...”

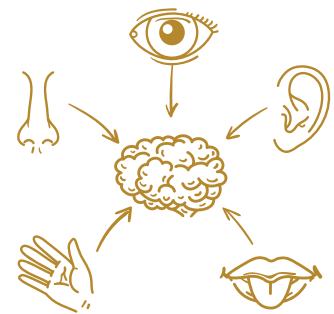
- **Sensorielle et sportive** : cette intervention a pour but de mettre en éveil les sens des personnes âgées. Pour cela, il sera possible de réaliser une balade autour de l'établissement (si possible, sinon en salle), afin de réaliser différents mini-jeux sensoriels. Les jeux sont adaptables, les descriptions suivantes sont donc des exemples de jeux réalisables.

L'ouïe : ici les participants devront mettre en éveil leur sens de l'écoute. En effet, ils devront identifier les bruits de la nature afin de réaliser un dessin, un mime...

La vue : dans cet atelier, les jeunes apprendront à utiliser un outil essentiel au naturaliste : la monoculaire.

L'odorat : chaque élément dans la nature a une odeur particulière. Associé à l'eau, qui est un élément naturel révélateur et amplificateur d'odeurs, les personnes devront réaliser leur parfum 100 % naturel.

Le toucher : ici le but est de trouver dans la nature des éléments naturels de textures différentes. En salle, j'emmènerais différents éléments naturels afin permettre cette activité.



Durée : 15 min à 3 heures

Matériel : monoculaires, gobelets pour parfum, boîtes à senteurs, éléments naturels à toucher...

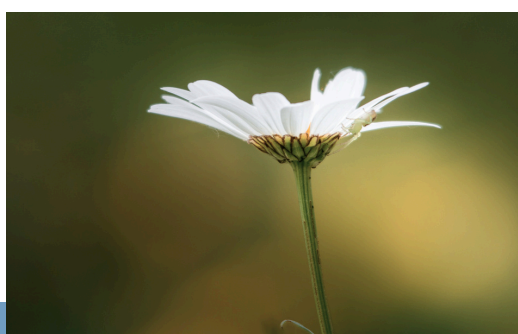


# Mon herbier

“JE CRÉE...”

- **Sensorielle, cognitive et sportive** : cette intervention a pour but de mettre en éveil les sens des personnes âgées et de découvrir la flore locale. Pour cela, il sera possible de réaliser une balade autour de l'établissement afin de récolter différentes feuilles et fleurs pour compléter un herbier. (Sinon j'apporterai différents végétaux afin de réaliser ensemble un herbier).

Cette animation peut être réalisée en plusieurs temps. Un premier temps, avec une balade récolte des végétaux. Puis un second temps, avec la fabrication et le collage des végétaux dans l'herbier. L'herbier sera individuel.



Durée : 15 min à 3 heures

Matériel : sacs de récolte, végétaux, herbiers, boîtes à odeurs



# Protégeons la forêt

## “JE RAMASSE...”

- **Manuelle et sportive** : cette intervention a pour but de mettre en éveil les sens des seniors tout en participant à la protection de la nature. Nous partirons en balade pour réaliser une récolte de déchets. Lors de cette balade, les résidents pourront également profiter des bienfaits de la nature en écoutant les bruits, en s’installant dans un coin calme et apaisant.
- **Cognitive, scientifique** : les personnes qui le peuvent découvriront le milieu forestier, les différents types de forêts et les essences qui les composent (chênaie, châtaigneraie, pinède...), quelques espèces animales forestières, et les grands rôles écologiques de la forêt.



Durée : 15 min à 3 heures

Matériel : sacs de récolte, végétaux, boîtes à odeurs



# Les abeilles



“JE DÉCOUVRE...”

- **Manuelle** : cette intervention a pour but de mettre en éveil les sens des personnes âgées tout en participant à la protection de la nature. Le but premier de cette intervention, sera de fabriquer des gîtes à abeilles solitaires afin de les déposer autour de l'établissement. Ces gîtes permettront aux abeilles solitaires de trouver un refuge pour l'hiver et seront bénéfiques pour leur reproduction.
- **Cognitive, scientifique** : les personnes qui le peuvent découvriront le rôle des abeilles dans l'écosystème, leurs stades de développement...
- **Sensorielle et sportive** : ici nous partirons autour de l'établissement afin de capturer des abeilles, pour les observer puis les relâcher. Du matériel naturaliste sera mis à disposition pour capturer ces petites bêtes.



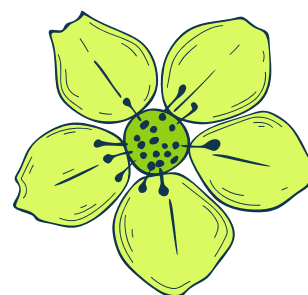
Durée : 15 min à 3 heures  
Matériel : outils pour la conception des gîtes, boîtes loupes, matériel de capture, fiches d'identification



# Le Land Art

“JE CRÉE...”

- **Manuelle, sensorielle et sportive** : cette intervention a pour but de mettre en éveil les sens des seniors. Le but premier, sera de réaliser une balade afin de récolter des éléments naturels (végétaux, minéraux...) afin de réaliser une œuvre artistique éphémère dans la nature. Pour les personnes qui ne peuvent pas se déplacer en nature, je ramènerais tous les éléments nécessaires à la fabrication des œuvres en intérieur.
- **Cognitive, scientifique** : les personnes qui le peuvent découvriront le mouvement du Land Art.



Durée : 15 min à 3 heures  
Matériel : sacs de récolte, éléments naturels, boîtes à odeurs, images illustrées



# Les chauves-souris

## “JE DÉCOUVRE...”

- **Manuelle, sensorielle et corporelle** : cette intervention a pour but de mettre en éveil les sens des seniors. Le but sera de réaliser des gîtes à chauves-souris. Les gîtes à chiroptères leur permettent de trouver un refuge en journée et un endroit pour la reproduction. Il sera également possible de fabriquer des petites chauves-souris en art plastique.
- **Ludique**: exemple d'exercice à faire par groupes de deux ou trois. On dit souvent qu'être privé d'un sens permet de renforcer les autres. C'est le cas des chauves-souris qui, elles, ne sont pas aveugles, puisqu'elles voient à peu près aussi bien que nous, mais vivent la nuit et n'ont pas assez de lumière pour se repérer. D'où le fait qu'elles se déplacent en faisant confiance à leur ouïe via leur sonar. Elles ne cessent d'envoyer des sons, et selon la vitesse à laquelle ceux-ci lui reviennent, elle peut estimer la distance qui la sépare des obstacles (ou des proies) autour d'elle. Nous pouvons faire exactement la même chose pour développer notre capacité à évaluer les distances par le son. Fermant les yeux, et guidé par un partenaire, nous allons faire l'expérience de nous repérer en claquant de la langue, comme les chauves-souris avec l'écholocation.
- **Cognitive, scientifique** : les personnes qui le peuvent découvriront la biologie de ces animaux, ainsi je pourrais les démystifier.



Durée : 15 min à 3 heures  
Matériel : images illustrées, matériel de fabrication pour les gîtes...



# La mare



## “JE DÉCOUVRE...”

- **Manuelle, sensorielle et sportive** : les mares constituent des petits écosystèmes extrêmement riches et variés, facilement accessibles dans la plupart des contextes de vie et très déroutants par l'originalité des formes de vie qui s'y développent. Découvrir une mare, c'est l'occasion de partir à la découverte du vivant de façon inattendue en mobilisant la compréhension, l'émotion et les sens. Cette intervention a pour but de mettre en éveil les sens des personnes porteuses de handicap. Le but premier de cette intervention sera de réaliser une balade pour aller découvrir une mare ou une zone humide proche. Ici, nous allons capturer, identifier les espèces de la mare avec du matériel adapté (filet de capture, boîtes, loupes...)

Activités d'observation de la diversité : comment évolue la végétation au fur et à mesure que l'on s'approche ou s'éloigne de la mare ? Et le sol ? Et les animaux que l'on peut voir ?

Jeux d'échelle : distingue-t-on des zones au sein de la mare ? Si on regarde à la loupe, qui repère-t-on comme petits êtres vivants ?

Jeux de sensation : quels odeurs, bruits, touchers peut-on expérimenter ?

- **Cognitive, scientifique** : les personnes qui le peuvent découvriront les fonctions écologiques de la mare, son histoire, ses origines...



Durée : 15 min à 3 heures

Matériel : images illustrées, épuisettes, loupes, bacs d'observation et loupes, fiches d'identification



# Mon arbre



“JE CHERCHE, JE DÉCOUVRE...”

- **Manuelle, sensorielle, corporelle et sportive** : pour cette animation, nous partirons en balade pour ceux qui le peuvent. Sinon nous resterons en salle. Le but sera de différencier les différentes écorces des arbres. En les touchant, en les observant, en les sentant...
- Exemple de jeu : groupe de 2 ou 3. Choisir un point de départ et bander les yeux d'un participant, un autre participant sera son guide. Le guide fait avancer l'aveugle sur plusieurs mètres pour s'arrêter près d'un arbre, ce sera SON arbre, il doit le découvrir, le connaître et pour cela va utiliser ses sens. Il peut le toucher, écouter les bruits alentours ou respirer les odeurs qui le caractérisent. Le guide le ramène ensuite à son point de départ et peut lui enlever le bandeau pour qu'il essaie ensuite de retrouver SON arbre... Ce petit jeu va permettre d'allier le ludique à la découverte des sens. Pas si évident que ça !! Attention : le guide doit bien prendre à cœur sa mission et veiller à bien diriger l'aveugle, c'est une question de confiance !!



Durée : 15 min à 3 heures  
Matériel : écorces, feuilles de dessin,  
boîtes à odeurs



# Plante ta graine



“JE CRÉE...”

■ **Manuelle et sensorielle** : pour cette animation il y a plusieurs étapes à prendre en compte. La première est de réaliser les bombes de graines (petites boules composées d'un mélange de terreau, d'argile et de graines. *Le lancer de bombes à graines, ou Seedbombs, fait partie du mouvement « guérilla jardinière » né dans les années 90 chez les Anglo-saxons. Cet acte militant nous incite à mieux connaître les plantes et à semer des graines de façon ludique et engagée.*)

La deuxième étape est la dissémination des bombes de graines (*le début du printemps est la meilleure période. Le choix du lieu est déterminant, il faudra le choisir en fonction du niveau d'ensoleillement. Par exemple, près d'un bâtiment, une boussole peut être utile pour déterminer la façade nord (toujours à l'ombre). Ainsi on pourra choisir des espèces adaptées au lieu.*)

Pour aller plus loin, des photos pourront être prises avant et après afin de réaliser des affiches ou des posters pour l'établissement ou pour les participants.



Durée : 15 min à 3 heures

Matériel : argile en poudre, terre de jardin ou terreau, si possible un peu de compost, graines (Trèfle des prés, Coquelicot, Mélilot, Tournesol, Rose trémière, Cerfeuil, Radis, Potiron...



# Mon masque végétal

“JE CRÉE...”

■ **Manuelle, sensorielle, imaginaire et sportive** : avec un peu d'imagination et de simples feuilles et fruits à coque, nous réaliserons de magnifiques masques végétaux. Cette animation peut être réalisée en deux temps.

Un premier temps sera consacré à la récolte des éléments naturels pour la fabrication des masques. Cette partie sera réalisée lors d'une balade autour de l'établissement ou dans un lieu emblématique du département (je peux emmener les végétaux nécessaires si besoin).

Le deuxième temps sera consacré à la fabrication et à réalisation des masques.



Durée : 15 min à 3 heures  
Matériel : végétaux, minéraux, patrons  
en carton du masque...

